

T.C
TAVAS KAYMAKAMLIĐI
ALTINOVA İLKOKULU MÜDÜRLÜĐÜ



2024-2028 STRATEJİK PLANI

**"Beni görmek demek,
mutlaka yüzümü görmek
degildir. Benim fikirlerimi,
duygularımı anlıyorsanız
ve hissediyorsanız bu
kâfidir."**

K. Atatürk



Okul/Kurum Bilgileri

İli: Denizli		İlçesi: Tavas	
Adres:	Altınova Mah. No:60 Tavas/Denizli	Adres:	Altınova Mah. No:60 Tavas/Denizli
Telefon Numarası:	02586537040	Telefon Numarası:	02586537040
e- Posta Adresi:	741495@meb.k12.tr	e- Posta Adresi:	741495@meb.k12.tr
Kurum Kodu:	741495	Kurum Kodu:	741495

SUNUŞ

21. yüzyıl yönetim modelleri içerisinde kurumların performansları doğrultusunda amaç ve hedeflerini yönetebilmeleri önem kazanmaya başlamıştır. Kurumsal kapasiteye bağlı olarak çalışacak olan idari birimlerin yıl sonunda kendi iş alanında ki performansını ölçmenin en gerçekçi yöntemlerinden biride Kurumsal Stratejik Planlama çalışmalarıdır. Müdürlüğümüz olarak amaç ve hedeflerinin gerçekleşmesi için yapmış olduğu çalışmaları yerinden takip etmekte ve çalışmalar sırasında işbirliğinin daha da artırılmasını önemsemekteyiz. Altınova İlkokulu Müdürlüğümüzün 2024-2028 Stratejik Planında yer alan amaç ve hedeflerine ulaştığını izleme ve değerlendirme çalışmaları sürecinde mütalaa edilmiş olup bu durum memnuniyet vermektedir.

2024-2028 Stratejik plan çalışmaları ilgili Kanun ile belirlenmiş olup Müdürlüğümüzün ikinci dönem stratejik plan çalışmalarını 2024-2028 yıllarda varılmak istenen hedefler doğrultusunda çizileceğini düşünmekteyim. Denizli ili Tavas ilçemizin eğitimde rekabet edebilen, nitelikli insan kaynağı oluşturabilen, elde ettiği akademik ve sosyal başarılar ile ilimiz adına bizleri sevindirecek bir aşamaya geleceğini ümit etmekteyim. Çalışma sırasında başta Plan hazırlama ekibi ve çalışanlarımıza teşekkür ederim.

Mustafa DANACI
Okul Müdürü

İÇİNDEKİLER

OKUL MÜDÜRÜ SUNUM	4
İÇİNDEKİLER	5
DİZİN ŞEKİLLER VE TABLOLAR LİSTESİ	6
KISALTMALAR	7-8
1. BÖLÜM GİRİŞ VE STRATEJİK PLANIN HAZIRLIK SÜRECİ	9
1.1. Strateji Geliştirme Kurulu ve Stratejik Plan Ekibi	9
1.2. Planlama Süreci	9
2. BÖLÜM DURUM ANALİZİ	10
2.1. Kurumsal Tarihçe	11
2.2. Uygulanmakta Olan Planın Değerlendirilmesi	11
2.3. Mevzuat Analizi	12
2.4. Üst Politika Belgelerinin Analizi	13
2.5. Faaliyet Alanları ile Ürün ve Hizmetlerin Belirlenmesi	13
2.6. Paydaş Analizi	14-17
2.7. Kuruluş İçi Analiz.....	18
2.7.1. Teşkilat Yapısı	19
2.7.2. İnsan Kaynakları	20-23
2.7.3. Teknolojik Düzey	24
2.7.4. Mali Kaynaklar	25
2.7.5. İstatistik Veriler	26
2.8. Çevre Analizi	27
2.9. Güçlü ve Zayıf Yönler ile Fırsatlar ve Tehditler (GZFT) Analizi.....	28-30
3. BÖLÜM GELECEĞE BAKIŞ	31
3.1. Misyon	31
3.2. Vizyon	31
3.3. Temel Değerler	31
4. BÖLÜM AMAÇ, HEDEF VE STRATEJİLERİN BELİRLENMESİ	32-37
4.1. Amaçlar	32-37
4.2. Hedefler	32-37
4.3. Performans Göstergeleri	32-37
4.4. Stratejilerin Belirlenmesi	32-37
4.5. Maliyetlendirme	38
5. BÖLÜM İZLEME VE DEĞERLENDİRME	39

DİZİN ŞEKİLLER VE TABLOLAR LİSTESİ

Tablo 1. Strateji Geliştirme Kurulu ve Stratejik Plan Ekibi	7
Tablo 2. Mevzuat Analizi.....	10
Tablo 3. Referans Kaynağı Tablosu	11
Tablo 4. Faaliyet Alanlar/Ürün ve Hizmetler Tablosu	11
Tablo 5. Paydaş Analizi Tablosu.....	12
Tablo 6. Paydaş Listesi	13
Tablo 7. Yararlanıcı Ürün Tablosu.....	14
Tablo 8. Paydaş Önem Matrisi.....	15
Tablo 9. Okul/Kurum İçi Analiz İçerik Tablosu.....	16
Şekil 1. Teşkilat Yapısı.....	17
Tablo 10. Okul Yönetici Sayıları.....	18
Tablo 11. Öğretmen, Öğrenci, Derslik Sayıları.....	18
Tablo 12. Branş Bazında Öğretmen Norm, Mevcut, İhtiyaç Sayıları	18
Tablo 13. Yardımcı Personel/Destek Personeli Sayısı.....	18
Tablo 14. Çalışanların Görev Dağılımı.....	19
Tablo 15. İdari Personelin Hizmet Süresine İlişkin Bilgiler.....	19
Tablo 16. Okul/Kurumda Oluşan Yönetici Sirkülasyonu Oranı.....	20
Tablo 17. İdari Personelin Katıldığı Hizmet İçi Programları	20
Tablo 18. Öğretmenlerin Hizmet Süreleri (Yıl İtibarıyla)	20
Tablo 19. Kurumda Gerçekleşen Öğretmen Sirkülasyonunun Oranı.....	21
Tablo 20. Öğretmenlerin Katıldığı Hizmet İçi Eğitim Programları	21
Tablo 21. Okul/kurum Rehberlik Hizmetleri.....	21
Tablo 22. Teknolojik Araç-Gereç Durumu.....	22
Tablo 23. Fiziki Mekân Durumu	22
Tablo 24. Kaynak Tablosu.....	23
Tablo 25. Harcama Kalemler	23
Tablo 26. Gelir-Gider Tablosu	23
Tablo 27. Öğrenci/Öğretmen Sayıları	24
Tablo 28. Geçmiş Yıllara İlişkin Öğrenci Sayıları.....	24
Tablo 29. Sınıf Tekrarı Yapan Öğrenci Sayıları.....	24
Tablo 30. PESTLE Analiz Tablosu	25
Tablo 31. Güçlü Yönler	26
Tablo 32. Zayıf Yönler.....	27
Tablo 33. Fırsatlar.....	27

Tablo 34. Tehditler.....	28
Tablo 35. Amaç, Hedef, Gösterge ve Stratejilere İlişkin Kart Şablonu.....	30
Tablo 36. Tahmini Maliyet Tablosu.....	36

KISALTMALAR

AB	Avrupa Birliği
ABİDE	Akademik Becerilerin İzlenmesi ve Değerlendirilmesi
AP	Alt Program
BİLSEM	Bilim ve Sanat Merkezi
BT	Bilişim Teknolojileri
CİMER	Cumhurbaşkanlığı İletişim Merkezi
CK	Cumhurbaşkanlığı Kararnamesi
DYK	Destekleme ve Yetiştirme Kursları
DYS	Doküman Yönetim Sistemi
EBA	Eğitim Bilişim Ağı
FATİH	Fırsatları Artırma ve Teknolojiyi İyileştirme Hareketi
GZFT	Güçlü Yönler, Zayıf Yönler, Fırsatlar ve Tehditler Analizi
İKS	Kurum Standartları Modülü
İYEP	İlkokullarda Yetiştirme Programı
MEB	Millî Eğitim Bakanlığı
MEBBİS	Millî Eğitim Bakanlığı Bilişim Sistemleri
MEBİM	Millî Eğitim Bakanlığı İletişim Merkezi
MEİS	Millî Eğitim İstatistik Modülü
OECD	: Organisation for Economic Co-operation and Development (İktisadi İş Birliği ve Kalkınma Teşkilatı)
ÖBA	: Öğretmen Bilişim Ağı
PESTLE	: Politik, Ekonomik, Sosyolojik, Teknolojik, Yasal ve Ekolojik Analiz
PG	: Performans Göstergesi
RAM	: Rehberlik Araştırma Merkezi
STK	: Sivil Toplum Kuruluşu
TEFBİS	: Türkiye’de Eğitimin Finansmanı ve Eğitim Harcamaları Bilgi Yönetim Sistemi
TIMSS	: Trends in International Mathematics and Science Study (Matematik ve Fen Bilimleri Uluslararası Araştırması)

TİKA	: Türk İş Birliđi ve Koordinasyon Ajansı Başkanlıđı
TÜBİTAK	: Türkiye Bilimsel ve Teknolojik Araştırma Kurulu
TYÇ	: Türkiye Yeterlilikler Çerçevesi
TYT	: Temel Yeterlilik Testi
UEK	: Uzaktan Eğitim Kapısı
YDS	: Yabancı Dil Sınavı
YÖK	: Yükseköğretim Kurulu

1. BÖLÜM GİRİŞ VE STRATEJİK PLANIN HAZIRLIK SÜRECİ

1.1. Strateji Geliştirme Kurulu ve Stratejik Plan Ekibi

Strateji Geliştirme Kurulu: Okul müdürünün başkanlığında, bir okul müdür yardımcısı, bir öğretmen ve okul/aile birliği başkanı ile bir yönetim kurulu üyesi olmak üzere 5 kişiden oluşan üst kurul kurulur.

Stratejik Plan Ekibi: Okul müdürü tarafından görevlendirilen ve üst kurul üyesi olmayan müdür yardımcısı başkanlığında, belirlenen öğretmenler ve gönüllü velilerden oluşur.

Tablo 1. Strateji Geliştirme Kurulu ve Stratejik Plan Ekibi Tablosu

Strateji Geliştirme Kurulu Bilgileri		Stratejik Plan Ekibi Bilgileri	
Adı Soyadı	Ünvanı	Adı Soyadı	Ünvanı
Mustafa DANACI	Okul Müdürü	Abdullah ZENGİN	Müdür Yrd.
Abdullah ZENGİN	Müdür Yardımcısı	Ahmet BABUŞ	Öğretmen
Mutlu ŞİMŞEK	Öğretmen	Hülya NANGİR	Öğretmen
Salih ARIKBOĞA	Okul Aile Birliği Başkanı	Zühal AYKUTLU	Öğretmen
Ömer BİLTEKİN	Okul Aile Birliği Temsilcisi	Melek BEDİ	Veli

1.2. Planlama Süreci:

2024-2028 dönemi stratejik plan hazırlanma süreci Strateji Geliştirme Kurulu ve Stratejik Plan Ekibi'nin oluşturulması ile başlamıştır. Ekip tarafından oluşturulan çalışma takvimi kapsamında ilk aşamada durum analizi çalışmaları yapılmış ve durum analizi aşamasında, paydaşlarımızın plan sürecine aktif katılımını sağlamak üzere paydaş anketi, toplantı ve görüşmeler yapılmıştır. Durum analizinin ardından geleceğe yönelim bölümüne geçilerek okulumuzun/kurumumuzun amaç, hedef, gösterge ve stratejileri belirlenmiştir.

2. BÖLÜM DURUM ANALİZİ

Stratejik planlama sürecinin ilk adımı olan durum analizi, okulumuzun/kurumumuzun “neredeyiz?” sorusuna cevap vermektedir. Okulumuzun/kurumumuzun geleceğe yönelik amaç, hedef ve stratejiler geliştirebilmesi için öncelikle mevcut durumda hangi kaynaklara sahip olduğu ya da hangi yönlerinin eksik olduğu ayrıca, okulumuzun/kurumumuzun kontrolü dışındaki olumlu ya da olumsuz gelişmelerin neler olduğu değerlendirilmiştir. Dolayısıyla bu analiz, okulumuzun/kurumumuzun kendisini ve çevresini daha iyi tanımasına yardımcı olacak ve stratejik planın sonraki aşamalarından daha sağlıklı sonuçlar elde edilmesini sağlayacaktır.

Durum analizi bölümünde, aşağıdaki hususlarla ilgili analiz ve değerlendirmeler yapılmıştır;

- Kurumsal tarihçe
- Uygulanmakta olan planın değerlendirilmesi
- Mevzuat analizi
- Üst politika belgelerinin analizi
- Faaliyet alanları ile ürün ve hizmetlerin belirlenmesi
- Paydaş analizi
- Kuruluş içi analiz
- Dış çevre analizi (Politik, ekonomik, sosyal, teknolojik, yasal ve çevresel analiz)
- Güçlü ve zayıf yönler ile fırsatlar ve tehditler (GZFT) analizi
- Tespit ve ihtiyaçların belirlenmesi

2.1. Kurumsal Tarihçe

Köyümüzde eğitim öğretim faaliyetleri 1925 yılında geniş odalı köy evlerinde başlamıştır.1929 yılında şimdiki okulumuzun bulunduğu alana 3 derslikli bir okul binası yapılmış ve eğitime 1975 yılına kadar bu binada devam edilmiştir. Bu binanın çok yıpranması sonucu 3 derslikli tek katlı yeni bir okul binası yapılmış ve ihtiyaç doğdukça 2 ayrı derslik ilave edilmiştir. Bunun yanı sıra 3 derslikli tek katlı yeni bir okul binası daha yapılarak 1979 yılında ilkokul açılmıştır.

Okulumuz 1987 yılında İlköğretim Okulu olmuştur. Altınova İlk-Orta Okulu yöremizde ilköğretim uygulamasına geçilen ilk pilot okuldur. Okulumuzda Altınovalı öğrencilerin yanı sıra 1998 yılından bu yana Ebecik ve Solmaz köylerinden de öğrenciler eğitim görmektedir. 1999 yılında hem mevcut binaların fiziki kapasitelerinin yetersiz kalışı hem de duvarlarında aşırı çatlaklar oluşması nedeniyle yeni bir okul binasına ihtiyaç duyulmuştur. Devlet-vatandaş iş birliğine güzel bir örnek teşkil edecek şekilde 1999 yılında yapılan protokol çerçevesinde okulumuzun temel-su basmanı ve zemin kat kaba inşaatı Altınovalı vatandaşlarımızın katkılarıyla 2000 yılı başında bitirilmiştir. Binanın geri kalan kısmı 2000 yılı programına alınarak devlet tarafından tamamlanmıştır. Zemin+2 kattan oluşan yeni okul binamızın 12.02.2001 tarihinde geçici teslimatı yapılmış olup, 2001-2002 eğitim öğretim yılı başından itibaren kullanılmaya başlanmıştır ve halen aynı binada eğitim öğretim sürdürülmektedir.

2.2. Uygulanmakta Olan Stratejik Planın Değerlendirilmesi

Uygulanmakta olan stratejik planımıza göre hedef ve performans göstergelerinde hedeflenen sonuçlara ulaşıldığı tespit edilmiştir. Stratejik planın uygulanması esnasında tespit edilen eksiklikler yeni stratejik plana eklenip ona göre uyarlanmıştır.

2.3. Yasal Yükümlülükler ve Mevzuat Analizi

Altınova İlkokulu, İl ve İlçe Milli Eğitim Müdürlüğümüzün tabi olduğu tüm yasal yükümlülüklere uymakla mükelleftir. Bunların dışında ilkokul düzeyinde yükümlülük arz eden mevzuat, Tablo 2'de ayrıca gösterilmiştir.

Tablo 2: Mevzuat Analizi

YASAL YÜKÜMLÜLÜK (GÖREVLER)	DAYANAK(KANUN, YÖNETMELİK, GENELGE, YÖNERGE)
Atama	657 Sayılı Devlet Memurları Kanunu
	Milli Eğitim Bakanlığına Bağlı Okul ve Kurumların Yönetici ve Öğretmenlerinin Norm Kadrolarına İlişkin Yönetmelik
	Milli Eğitim Bakanlığı Eğitim Kurumları Yöneticilerinin Atama ve Yer Değiştirmelerine İlişkin Yönetmelik
	Milli Eğitim Bakanlığı Öğretmenlerinin Atama ve Yer Değiştirme Yönetmeliği
Ödül, Disiplin	Devlet Memurları Kanunu
	6528 Sayılı Millî Eğitim Temel Kanunu İle Bazı Kanun ve Kanun Hükmünde Kararnamelerde Değişiklik Yapılmasına Dair Kanun
	Milli Eğitim Bakanlığı Personeline Başarı, Üstün Başarı ve Ödül Verilmesine Dair Yönerge
	Milli Eğitim Bakanlığı Disiplin Amirleri Yönetmeliği
Okul Yönetimi	1739 Sayılı Millî Eğitim Temel Kanunu
	Milli Eğitim Bakanlığı İlköğretim Kurumları Yönetmeliği
	Milli Eğitim Bakanlığı Okul Aile Birliği Yönetmeliği
	Milli Eğitim Bakanlığı Eğitim Bölgeleri ve Eğitim Kurulları Yönergesi
	MEB Yönetici ve Öğretmenlerin Ders ve Ek Ders Saatlerine İlişkin Karar
	Taşınır Mal Yönetmeliği
Eğitim-Öğretim	Anayasa
	1739 Sayılı Millî Eğitim Temel Kanunu
	222 Sayılı İlköğretim ve Eğitim Kanunu
	6287 Sayılı İlköğretim ve Eğitim Kanunu ile Bazı Kanunlarda Değişiklik Yapılmasına Dair Kanun
	Milli Eğitim Bakanlığı İlköğretim Kurumları Yönetmeliği
	Milli Eğitim Bakanlığı Eğitim Öğretim Çalışmalarının Planlı Yürütülmesine İlişkin Yönerge
	Milli Eğitim Bakanlığı Öğrenci Yetiştirme Kursları Yönergesi
	Milli Eğitim Bakanlığı Ders Kitapları ve Eğitim Araçları Yönetmeliği
Milli Eğitim Bakanlığı Öğrencilerin Ders Dışı Eğitim ve Öğretim Faaliyetleri Hakkında Yönetmelik	
Personel İşleri	Milli Eğitim Bakanlığı Personel İzin Yönergesi
	Devlet Memurları Tedavi ve Cenaze Giderleri Yönetmeliği
	Kamu Kurum ve Kuruluşlarında Çalışan Personelin Kılık Kıyafet Yönetmeliği
	Memurların Hastalık Raporlarını Verecek Hekim ve Sağlık Kurulları Hakkındaki Yönetmelik
	Milli Eğitim Bakanlığı Personeli Görevde Yükseltme ve Unvan Değişikliği Yönetmeliği
	Öğretmenlik Kariyer Basamaklarında Yükseltme Yönetmeliği
Mühür, Yazışma, Arşiv	Resmi Mühür Yönetmeliği
	Resmi Yazışmalarda Uygulanacak Usul ve Esaslar Hakkındaki Yönetmelik
	Milli Eğitim Bakanlığı Evrak Yönergesi
	Milli Eğitim Bakanlığı Arşiv Hizmetleri Yönetmeliği
Rehberlik ve Sosyal Etkinlikler	Milli Eğitim Bakanlığı Rehberlik ve Psikolojik Danışma Hizmetleri Yönet.
	Okul Spor Kulüpleri Yönetmeliği
	Milli Eğitim Bakanlığı İlköğretim ve Ortaöğretim Sosyal Etkinlikler Yönetmeliği
Öğrenci İşleri	Milli Eğitim Bakanlığı İlköğretim Kurumları Yönetmeliği
	Milli Eğitim Bakanlığı Demokrasi Eğitimi ve Okul Meclisleri Yönergesi
	Okul Servis Araçları Hizmet Yönetmeliği
İsim ve Tanıtım	Milli Eğitim Bakanlığı Kurum Tanıtım Yönetmeliği
	Milli Eğitim Bakanlığına Bağlı Kurumlara Ait Açma, Kapatma ve Ad Verme Yönetmeliği
Sivil Savunma	Sabotajlara Karşı Koruma Yönetmeliği
	Binaların Yangından Korunması Hakkındaki Yönetmelik
	Daire ve Müesseseler İçin Sivil Savunma İşleri Kılavuzu

2.4. Üst Politika Belgeleri Analizi

Tablo 3. Referans Kaynağı Tablosu

SIRA NO	REFERANS KAYNAĞININ ADI
1	12. Kalkınma Planı
2	Cumhurbaşkanlığı Programı,
3	Orta Vadeli Program,
4	Cumhurbaşkanlığı Yıllık Programı,
5	Millî Eğitim Bakanlığı 2024/2028 Stratejik Planı,
6	İl Millî Eğitim Müdürlüğü 2024/2028 Stratejik Planı,
7	İlçe Millî Eğitim Müdürlüğü 2024/2028 Stratejik Planı ile
8	Okul/kurumu ilgilendiren ulusal, bölgesel ve sektörel strateji eylem planlarını ifade eder.

2.5. Faaliyet Alanları ile Ürün/Hizmetlerin Belirlenmesi

Tablo 4. Faaliyet Alanları/Ürün ve Hizmetler Tablosu

Faaliyet Alanı	Ürün/Hizmetler
Öğretim-egitim faaliyetleri	Öğrenci İşleri Kayıt-nakil işleri Devam-devamsızlık Sınıf geçme Sınav hizmetleri
Rehberlik faaliyetleri	Öğrencilere rehberlik yapmak Velilere rehberlik etmek Rehberlik faaliyetlerini yürütmek
Sportif faaliyetler	Öğrenciler arası sportif turnuvalar düzenlenmesi
Kültürel ve sanatsal faaliyetler	Tiyatro-sinema etkinliklerine öğrencilerin götürülmesi
İnsan kaynakları faaliyetleri (mesleki gelişim faaliyetleri, personel etkinlikleri...)	Okuldaki öğretmen ve diğer personelin hizmet içi eğitimlere katılmaları konusunda teşvik edilmesi
Okul aile birliği faaliyetleri	Okul aile birliğinin sürekli okulla iletişim halinde kalmasının sağlanması
Ölçme değerlendirme faaliyetleri	Yenilenen ölçme değerlendirme sistemine uyum konusunda öğrencilere eğitimler verilmesi
Öğrenme ortamlarına yönelik faaliyetler	Öğrenme ortamlarının Eğitim-öğretime uygun olması için gereken çalışmaların yapılması
Ders dışı faaliyetler	Huzur evlerine geziler sene sonu piknikleri vs düzenlenmesi

2.6. Paydaş Analizi

Tablo 5. Paydaş Analizi Tablosu

PAYDAŞ ANALİZİ								
PAYDAŞIN ADI	PAYDAŞ TÜRÜ	NEDEN PAYDAŞ	HEDEF KİTLE / YARARLANICI	TEMEL ORTAK	STRATEJİK ORTAK	ÇALIŞAN	TEDARİKÇİ	Önem derecesi
								1. Önemli 2. Önemli
Milli Eğitim Bakanlığı	Dış Paydaş	MEB politika üretir, genel bütçe merkezden gelir, Hesap verilen mercidir.		√			√	1
Valilik ve Kaymakamlık	Dış Paydaş	Kurumumuzun üstü konumunda olup, hesap verilecek mercidir.		√				1
İl ve İlçe Milli Eğitim Müdürlüğü	Dış Paydaş	Müdürlüğüne bağlı okul ve kurumları belli bir plan dâhilinde yönetmek ve denetlemek, inceleme ve soruşturma işlerini yürütmek.	√	√				1
Okullar	Dış Paydaş	İlk ve ilkokullar tedarikçi konumundadır. Ortaöğretimler stratejik ortağımızdır.	√	√	√		√	1
Yönetici ve Öğretmenler	İç Paydaş	Hizmet veren personeldir.	√	√	√	√		1
Özel Öğretim Kurumları	Dış Paydaş	Eğitim öğretim hizmetlerinde tamamlayıcı unsurdur.	√		√			2
Öğrenciler	İç Paydaş	Hizmetin sunulduğu paydaşlardır. İç ve dış paydaş kabul edilebileceği gibi iç paydaş görülmesi daha uygundur.	√	√	√			1
Okul Aile Birlikleri	İç Paydaş	Okulun eğitim öğretim ortamları ve imkânlarının zenginleştirilmesi için çalışır.		√	√	√	√	1
Memur ve Hizmetliler	İç Paydaş	Görevli personeldir.		√	√	√		1
Belediye	Dış Paydaş	Çevre düzenlemesi altyapıyı hazırlar.	√		√		√	2
İlçe Toplum Sağlığı Merkezi	Dış Paydaş	Sağlık taramaları yapar ve koruyucu sağlık önlemleri alır.		√				2
Meslek odaları	Dış Paydaş	Yaygın ve mesleki eğitim hizmetlerini yapar.			√			2
Sendikalar	Dış Paydaş	Personel örgütlenmesi yapar.			√	√		2
Vakıflar	Dış Paydaş	Okul öncesi ve yaygın eğitim çalışmalarında destek sunar.			√			2
Muhtarlıklar	Dış Paydaş	Halk ile iletişimi gerçekleştirir.	√		√		√	2
Tarım İlçe Müdürlüğü	Dış Paydaş	Yaygın eğitime yönelik çalışmalar yapar.	√		√			2
Sivil Savunma İl Müdürlüğü	Dış Paydaş	Sivil savunma hizmetleri yürütür.			√			2
Türk Telekom İl Müdürlüğü	Dış Paydaş	Haberleşme ve iletişim eksikliklerini giderir.			√		√	2
Medya	Dış Paydaş	Yazılı, sözlü ve görsel yayın yapar.	√		√			2

Tablo 6. Paydaş Listesi

PAYDAŞ LİSTESİ								
Paydaşlar	Kurum İçi-Dışı		Paydaş Türü					
	İç Paydaş	Dış Paydaş	Lider	Çalışanlar	Hedef Kitle	Temel Ortak	Stratejik Ortak	Tedarikçi
Yöneticilerimiz	√		√	√				
Öğretmen	√		√	√				
Öğrenci	√				√			
Veli	√				√		0	0
Okul Aile Birliği	√				√	√	√	
Memur ve Hizmetliler	√			√				
Resmi Okullarımız / Kurumlarımız		√				√		
Özel - Okullarımız / Kurumlarımız		√				√		
Denizli Valiliği		√				√		
Büyükşehir Belediye Başkanlığı		√					√	
Bölge İdare Mahkemesi Başkanlığı		√					√	
İl Kuvvet Komutanlıkları		√					0	
İl Emniyet Müdürlüğü		√					0	
İlçe Emniyet Müdürlüğü		√					0	
Semt Karakolu		√				√	√	
Tavas Kaymakamlığı		√				√	√	
Tavas İlçe Milli Eğitim Müdürlüğü		√				√		
Tavas Belediye Başkanlığı		√					√	√
Tavas Mal Müdürlüğü		√					√	
Üniversiteler		√			0		√	0
Aile Politikalar Md.lüğü		√			0		√	0
Ulusal Ajans		√					√	√
Medya		√					0	
Eğitim Sendikaları		√					0	
Türkiye İstatistik Kurumu Bölge Müdürlüğü		√					0	0
İlçe Toplum Sağlığı Merkezi		√					√	
Sivil Toplum Kuruluşları (Vakıf - Dernek)		√					0	0
Özel Sektör		√			0		0	0
O: Bazı Paydaşlar, bir kısmı ile ilişki vardır.								
V: Paydaşların tamamı								

Tablo 7. Yararlanıcı Ürün Tablosu

Yararlanıcı/Müşteri	Ürün/Hizmet																	
	Personel işleri	Rehberlik ve Yönlendirme	Öğrenci başarısının değerlendirilmesi	Öğrenci kayıt, kabul ve devam işleri	Öğrencilere Ücretsiz Ders Kitabı Dağıtımı	Sınav işleri	Sınıf geçme işleri	Öğrenim belgesi	Sportif Faaliyetler	Sosyal ve Kültürel Faaliyetler	Öğrenci davranışlarının değerlendirilmesi	Öğrenci sağlığı ve güvenliği	Mezunlar (Öğrenci)	Öğrenci Servisleri	Eğitim-Öğretimi ve Yönetimi Geliştirme Çalışmaları	Fiziki Nitelik Geliştirme Çalışmaları	Staj işleri	Okul çevre ilişkileri
Milli Eğitim Bakanlığı	√	√	√	√	√	√									√	√	√	
Denizli Valiliği	√														√	√		√
İl Milli Eğitim Müdürlüğü	√	√		√	√	√			√	√		√			√	√	√	
Tavas Kaymakamlığı	√				√					√					√	√		
Tavas İlçe Milli Eğitim Müdürlüğü	√	√	√	√	√	√	√	√	√	√	√	√	√	√	√	√	√	√
Okullar /Kurumlar		√							√	√					√	√	√	√
Özel Öğretim Kurumları		√	√			√			√	√								
Yöneticilerimiz	√	√	√	√	√	√	√	√	√	√	√	√	√	√	√	√		√
Öğretmenler	√	√	√		√	√	√		√	√	√	√	√	√	√			√
Öğrenciler		√			√	√			√	√		√	√	√				√
Okul aile birlikleri																√		√
Memur ve Hizmetli	√															√		√
Belediye									√	√						√		√
İlçe Sağlık Müdürlüğü											√							
Meslek odaları		√											√					
Eğitim Sendikaları	√													√				√
Vakıflar																√		√
Muhtarlıklar																√		√
Tarım İlçe Müdürlüğü											√							√
Sivil Savunma İl Müdürlüğü											√					√		
Türk Telekom İlçe Müdürlüğü																√		
Medya		√												√	√			√

Tablo 8. Paydaş Önem Matrisi

PAYDAŞ ÖNEM ETKİ MATRİSİ				
PAYDAŞIN ADI	Önem		Etki	
	Önemli	Önemsiz	Güçlü	Zayıf
Milli Eğitim Bakanlığı	√		Birlikte çalış	
Kaymakamlık	√		Birlikte çalış	
İlçe Milli Eğitim Müdürlükleri	√		Birlikte çalış	
Okullar		√		İzle
Yöneticiler	√		Çalışmalara dâhil et	
Öğretmenler	√		Çalışmalara dâhil et	
Öğrenciler	√		Çalışmalara dâhil et	
Özel Öğretim Kurumları		√		İzle
Okul Aile Birlikleri	√		Çalışmalara dâhil et	
Memur ve Hizmetliler	√		Çalışmalara dâhil et	
Belediye		√	Bilgilendir	
İlçe Sağlık Müdürlüğü		√		İzle
Meslek odaları		√	Bilgilendir	
Sendikalar		√		İzle
Vakıflar		√		İzle
Muhtarlıklar		√		İzle
Tarım İlçe Müdürlüğü		√		İzle
Sivil Savunma İl Müdürlüğü		√		İzle
Türk Telekom İlçe Müdürlüğü		√		İzle

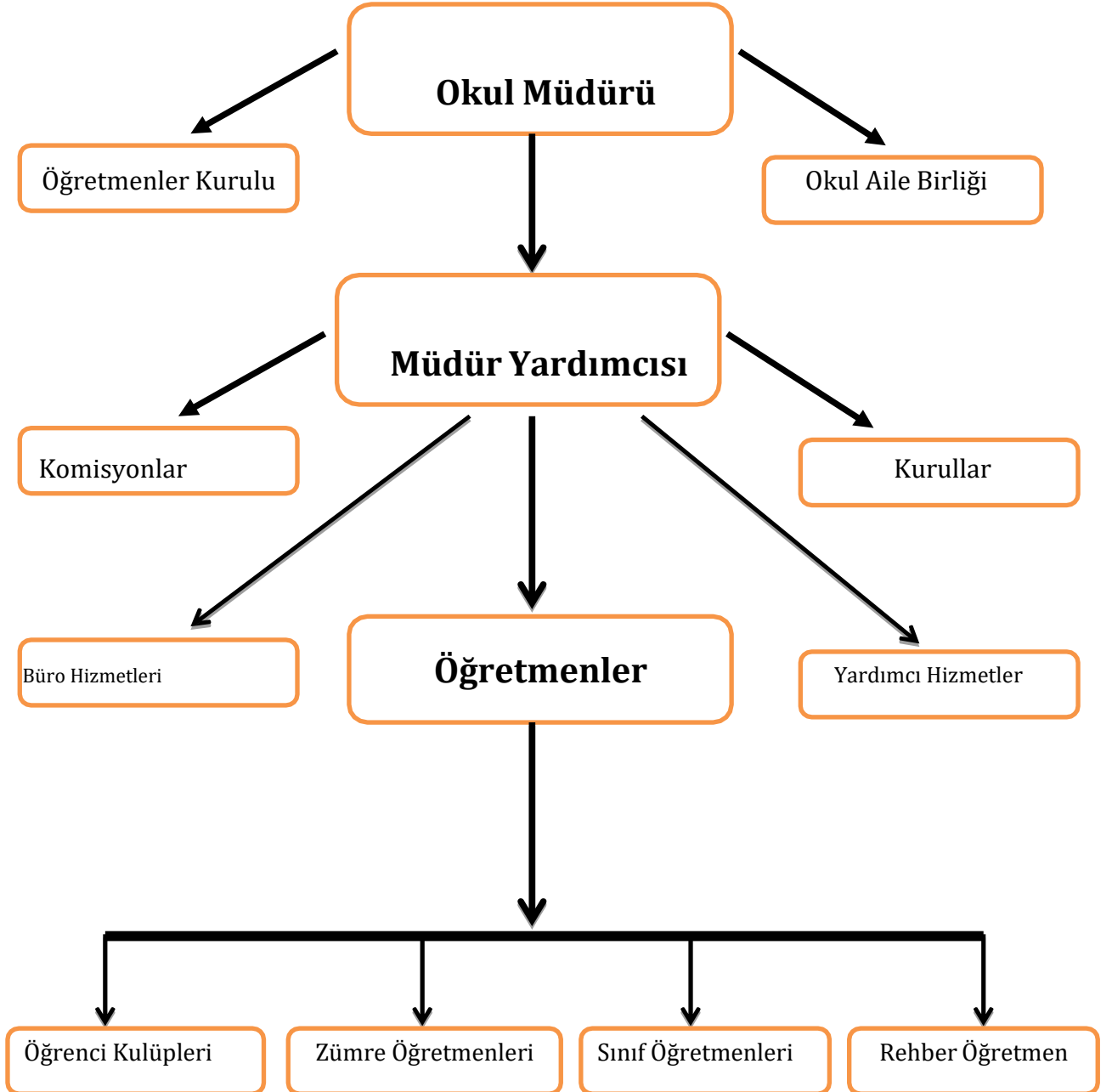
2.7. Okul/Kurum İçi Analiz

Tablo 9. Okul/Kurum İçi Analiz İçerik Tablosu

Okul/Kurum İçi	Analiz İçerik Tablosu
Öğrenci sayıları	Okulumuzda : 1/A= 5 2/A= 4 3/A= 4 4/A= 3 Anasınıfı= 9 olmak üzere toplam 25 öğrenci mevcuttur.
Devam-devamsızlık verileri	Okulumuzda sürekli devamsız öğrenci bulunmamaktadır.
Okul disiplinini etkileyen faktörler anketi	Okulumuzda disiplin problem yoktur.
İnsan kaynakları verileri	Aşağıdaki tablolarda verilecektir.
Öğretmenlerin hizmet içi eğitime katılma oranları	Öğretmen ve idarecilerimiz düzenli olarak Mebbis üzerinden hizmetiçi eğitime katılmaktadırlar
Öğrenme ortamı verileri	Aşağıdaki tablolarda detaylı bilgi verilecektir.

2.7.1. Teşkilat Yapısı

Şekil 1. Teşkilat Yapısı



2.7.2. İnsan Kaynakları

Tablo 10. Okul Yönetici Sayıları

YÖNETİCİ SAYILARI			
	Müdür	Müdür Başyardımcısı	Müdür Yardımcısı
Norm	0	0	0
Mevcut	1	0	1

Not: Bilgiler Mebbis sisteminden alınmıştır.

Tablo 11. Öğretmen, Öğrenci, Derslik Sayıları

SIRA	ÖĞRENCİ-ÖĞRETMEN-DERSLİK BİLGİLERİ	SAYI
1	Öğrenci Sayısı	25
2	Öğretmen Sayısı	3
3	Derslik Sayısı	2
4	Kütüphane Sayısı	0
5	Atölye Sayısı	0
6	Derslik Başına Düşen Öğrenci Sayısı	12,5
7	Öğretmen Başına Düşen Öğrenci Sayısı	8,3

Not: Bilgiler Meis sisteminden alınmıştır.

Tablo 12. Branş Bazında Öğretmen Norm, Mevcut, İhtiyaç Sayıları

Sıra		Norm	Mevcut	İhtiyaç
1	Sınıf Öğretmeni	1	2	0
2	Okul Öncesi Öğretmeni	1	1	0

Not: Bilgiler Mebbis sisteminden alınmıştır.

Tablo 13. Yardımcı Personel/ Destek Personeli Sayısı

YARDIMCI PERSONEL/ DESTEK PERSONELİ SAYISI				
Sıra	Branş	Norm	Mevcut	İhtiyaç
1	Memur	0	0	0
2	Hizmetli	0	0	0

Not: Bilgiler Mebbis sisteminden alınmıştır.

Tablo 14. Çalışanların Görev Dağılımı

Çalışanın Ünvanı	Görevleri
Okul Müdürü	<p>Okul müdürü;</p> <ol style="list-style-type: none">1. Kanun, tüzük, yönetmelik, yönerge, program ve emirlere uygun olarak görevlerini yürütmeye,2. Okulu düzene koyar3. Denetler.4. Okulun amaçlarına uygun olarak yönetilmesinden, değerlendirilmesinden ve geliştirmesinden sorumludur.5. Okul müdürü, görev tanımında belirtilen diğer görevleri de yapar.
Müdür Yardımcısı	<p>Müdür yardımcısı</p> <ol style="list-style-type: none">1. Okulun her türlü eğitim-öğretim, yönetim, öğrenci, personel, tahakkuk, ayniyat, yazışma, sosyal etkinlikler, yatılılık, bursluluk, güvenlik, beslenme, bakım, nöbet, koruma, temizlik, düzen, halkla ilişkiler gibi işleriyle ilgili olarak okul müdürü tarafından verilen görevleri yapar2. Müdür yardımcısı, görev tanımında belirtilen diğer görevleri de yapar.
Öğretmenler	<ol style="list-style-type: none">1. İlkokullarda dersler branş öğretmenleri tarafından okutulur.2. Öğretmenler, kendilerine verilen sınıfın veya şubenin derslerini, programda belirtilen esaslara göre plânlamak, okutmak, bunlarla ilgili uygulama ve deneyleri yapmak, ders dışında okulun eğitim-öğretim ve yönetim işlerine etkin bir biçimde katılmak ve bu konularda kanun, yönetmelik ve emirlerde belirtilen görevleri yerine getirmekle yükümlüdürler.3. Okulun bina ve tesisleri ile öğrenci mevcudu, gibi durumları göz önünde bulundurularak okul müdürlüğünce düzenlenen nöbet çizelgesine göre öğretmenlerin nöbet tutmaları sağlanır.4. Yönetici ve öğretmenler; Resmî Gazete, Tebliğler Dergisi, genelge ve duyurulardan elektronik ortamda yayımlananları Bakanlığın web sayfasından takip eder.5. Elektronik ortamda yayımlanmayanları ise okur, ilgili yeri imzalar ve uygularlar.
Yardımcı Hizmetler Personeli	<ol style="list-style-type: none">1. Yardımcı hizmetler sınıfı personeli, okul yönetimince yapılacak plânlama ve iş bölümüne göre okulun her türlü temizlik ve tadilat işlerini yapmak,2. Okula getirilen ve çıkarılan her türlü araç-gereç ve malzeme ile eşyayı taşıma ve yerleştirme işlerini yapmakla yükümlüdürler.3. Bu görevlerini yaparken okul yöneticilerine ve nöbetçi öğretmene karşı sorumludurlar.

Tablo 15. İdari Personelin Hizmet Süresine İlişkin Bilgiler

Hizmet Süreleri	2024 Yıl İtibarıyla	
	Kişi Sayısı	%
10.....Üzeri	2	% 100

Tablo 16. Okul/Kurumda Oluşan Yönetici Sirkülasyonu Oranı

	Yıl İçerisinde Okul/Kurumdan Ayrılan Yönetici Sayısı			Yıl İçerisinde Okul/Kurumda Göreve Başlayan Yönetici Sayısı		
	2021	2022	2023	2021	2022	2023
TOPLAM	0	0	0	0	0	0

Not: Bilgiler Mebbis sisteminden alınmıştır.

Tablo 17. İdari Personelin Katıldığı Hizmet İçi Programları

Adı ve Soyadı	Görevi	Katıldığı Çalışmanın Adı	Katıldığı Yıl	Belge No
Mustafa DANACI	Müdür	Yönetici Geliştirme Programı Semineri 3	2022	2022200378
Mustafa DANACI	Müdür	Yönetici Geliştirme Programı Semineri 4	2022	2022200383
Mustafa DANACI	Müdür	Uzman Öğretmenlik Eğitim Programı Semineri	2023	2023004331
Mustafa DANACI	Müdür	Birim Amirlerinin Öğretmen Bilgilendirme Semineri	2023	2023007736
Mustafa DANACI	Müdür	Yönetici Geliştirme Programı Semineri 1	2022	2022200330
Abdullah ZENGİN	Müdür Yardımcısı	Çalışanların Temel İş Sağlığı ve Güvenliği Eğitimi Kursu	2023	2023200113
Abdullah ZENGİN	Müdür Yardımcısı	Birim Amirlerinin Öğretmen Bilgilendirme Semineri	2023	2023007736
Abdullah ZENGİN	Müdür Yardımcısı	Uzman Öğretmenlik Eğitim Programı Semineri	2023	2023004331
Abdullah ZENGİN	Müdür Yardımcısı	Bağımlılıkla Mücadele Semineri 1	2023	2023001706
Abdullah ZENGİN	Müdür Yardımcısı	Arama Kurtarma ve Tahliye Eğitimi Semineri	2023	2023200068

Not: Bilgiler Mebbis sisteminden alınmıştır.

Tablo 18. Öğretmenlerin Hizmet Süreleri (Yıl İtibarıyla)

Hizmet Süreleri	Branşı	Kadın	Erkek	Hizmet Yılı
7-10 Yıl	Okul Öncesi Öğretmeni	1	0	8 yıl
16-20	Sınıf Öğretmeni	2	0	17 yıl 16 yıl

Not: Bilgiler Mebbis sisteminden alınmıştır.

Tablo 19. Kurumda Gerçekleşen Öğretmen Sirkülasyonunun Oranı

	Yıl İçerisinde Kurumdan Ayrılan Öğretmen Sayısı			Yıl İçerisinde Kurumda Göreve Başlayan Öğretmen Sayısı		
	2021	2022	2023	2021	2022	2023
TOPLAM	0	0	0	0	0	0

Not: Bilgiler Mebbis sisteminden alınmıştır.

Tablo 20. Öğretmenlerin Katıldığı Hizmet İçi Eğitim Programları

Adı ve Soyadı	Branşı	Katıldığı Çalışmanın Adı	Katıldığı Yıl	Belge No
Zühal AYKUTLU	Sınıf Öğretmeni	e Twinning, Erasmus+Proje ve Etkinlikleri Semineri	2023	2023007716
Zühal AYKUTLU	Sınıf Öğretmeni	Özel Yetenekli Öğrencilerin Ayırt Edici Özellikleri Semineri	2023	2023003870
Ayşe ATASOY	Sınıf Öğretmeni	Okul Kültürünün Geliştirilmesi Semineri	2023	2023003856
Ayşe ATASOY	Sınıf Öğretmeni	Zaman Yönetimi Semineri	2023	2023002452
Nurevşan TOPALCA	Okul Öncesi Öğretmeni	Okul Öncesi Döneminde Çocuklar İçin Matematik Oyunları Semineri	2023	2023002463
Nurevşan TOPALCA	Okul Öncesi Öğretmeni	5 Kelime1 Hikâye Semineri	2023	2023003842

Not: Bilgiler Mebbis sisteminden alınmıştır.

Tablo 21. Okul/kurum Rehberlik Hizmetleri

Mevcut Kapasite				Mevcut Kapasite Kullanımı ve Performans					
Psikolojik Danışman Norm Sayısı	Görev Yapan Psikolojik Danışman Sayısı	İhtiyaç Duyulan Psikolojik Danışman Sayısı	Görüşme Odası Sayısı	Danışmanlık Hizmeti Alan			Rehberlik Hizmetleri İle İlgili Düzenlenen Eğitim/Paylaşım Toplantısı vb. Faaliyet Sayısı		
				Öğrenci Sayısı	Öğretmen Sayısı	Veli Sayısı	Öğretmenlere Yönelik	Öğrencilere Yönelik	Velilere Yönelik
0	0	0	0	0	0	0	1	1	1

Not: Bilgiler Mebbis sisteminden alınmıştır.

2.7.3. Teknolojik Düzey

Tablo 22. Teknolojik Araç-Gereç Durumu

Araç-Gereçler	2021	2022	2023	İhtiyaç
Akıllı Tahta Sayısı	2	2	2	0
Masaüstü Bilgisayar Sayısı	7	7	7	0
Projeksiyon Sayısı	0	0	0	0
Yazıcı Sayısı	0	0	0	1
Fotokopi Makinası Sayısı	0	0	0	1
Kamera Sayısı	0	0	0	2
Taşınabilir Bilgisayar Sayısı	0	0	0	1

Not: Bilgiler Meis sisteminden alınmıştır.

Tablo 23. Fiziki Mekân Durumu

Fiziki Mekân	Var	Yok	Adedi	İhtiyaç	Açıklama
Öğretmen Çalışma Odası	x		1	0	
Ekipman Odası		x	0	1	
Kütüphane		x	0	1	
Rehberlik Servisi		x	0	1	
Resim Odası		x	0	1	
Atölye		x	0	1	
Çok Amaçlı Salon		x	0	1	
Spor Salonu		x	0	1	

Not: Bilgiler Meis sisteminden alınmıştır.

2.7.4. Mali Kaynaklar

Tablo 24. Kaynak Tablosu

Kaynaklar	2024	2025	2026	2027	2028
Genel Bütçe	10000	11000	12000	13000	14000
Okul Aile Birliđi	0	0	0	0	0
Diđer	0	0	0	0	0
TOPLAM	10000	11000	12000	13000	14000

Tablo 25. Harcama Kalemler

Harcama Kalemi	Çeşitleri
Onarım	Okul/kurum binası ve tesisatlarıyla ilgili her türlü küçük onarım; makine, bilgisayar, yazıcı vb. bakım giderleri
Sosyal-sportif faaliyetler	Etkinlikler ile ilgili giderler
Temizlik	Temizlik malzemeleri alımı
Kırtasiye	Her türlü kırtasiye ve sarf malzemesi giderleri

Tablo 26. Gelir-Gider Tablosu

YILLAR	2021/2022		2022/2023		2023/2024	
	GELİR	GİDER	GELİR	GİDER	GELİR	GİDER
Temizlik	0	0	0	0	12300	6300
Küçük Onarım		0		0		0
Bilgisayar Harcamaları		0		0		0
Büro Makinaları Harcamaları		0		0		0
Telefon		0		0		0
Sosyal Faaliyetler		0		0		0
Kırtasiye		0		0		0
GENEL		0		0	0	12300

Not: Bilgiler Tefbis ve MYS sisteminden alınmıştır.

2.7.5. İstatistiki Veriler

Tablo 27. Öğrenci/Öğretmen Sayıları

ÖĞRETMEN	ÖĞRENCİ		Toplam öğrenci sayısı	OKUL
	Öğrenci sayısı			
Toplam öğretmen sayısı	Kız	Erkek	Öğretmen başına düşen öğrenci sayısı	
3	12	13	25	8,33

Not: Bilgiler E-okul sisteminden alınmıştır.

Tablo 28. Geçmiş Yıllara İlişkin Öğrenci Sayıları

Öğrenci Sayısına İlişkin Bilgiler (Geçmiş Yıllar)			
	2021/2022	2022/2023	2023/2024
Öğrenci Sayısı	20	23	25

Not: Bilgiler E-okul sisteminden alınmıştır.

Tablo 29. Sınıf Tekrarı Yapan Öğrenci Sayıları

Sınıf Tekrarı Yapan Öğrenci Sayısı		
Öğretim Yılı	Toplam Öğrenci Sayısı	Sınıf Tekrarı Yapan Öğrenci Sayısı
2020/2021	20	1
2021/2022	20	1
2022/2023	23	1

Not: Bilgiler E-okul sisteminden alınmıştır.

2.8. Çevre Analizi (PESTLE)

Tablo 30. PESTLE Analiz Tablosu

Politik-Yasal etkenler	Ekonomik etkenler
<ul style="list-style-type: none">● Kalkınma Planı ve Orta Vadeli Program,● Bakanlık, il ve ilçe stratejik planlarının incelenmesi,● Yasal yükümlülüklerin belirlenmesi,● Oluşturulması gereken kurul ve komisyonlar,● Okul/kurum çevresindeki politik durum.	<ul style="list-style-type: none">● Okul/kurumun bulunduğu çevrenin genel gelir durumu,● İş kapasitesi,● Okul/kurumun gelirini arttırıcı unsurlar,● Okul/kurumun giderlerini arttırıcı unsurlar,● Tasarruf sağlama imkânları,● İşsizlik durumu,● Mal-ürün ve hizmet satın alma imkânları,● Kullanılabilir bütçe
Sosyokültürel etkenler	Teknolojik etkenler
<ul style="list-style-type: none">● Kariyer beklentileri,● Ailelerin ve öğrencilerin bilinçlenmeleri,● Aile yapısındaki değişimler (geniş aileden çekirdek aileye geçiş, erken yaşta evlenme vs.),● Nüfus artışı,● Göç,● Nüfusun yaş gruplarına göre dağılımı,● Hayat beklentilerindeki değişimler (Hızlı para kazanma hırsları, lüks yaşama düşkünlük, kırsal alanda kentsel yaşam),● Beslenme alışkanlıkları,● Değerler, mesleki etik kuralları vb.	<ul style="list-style-type: none">● Okul/kurumun teknoloji kullanım durumu● e- Devlet uygulamaları,● Dijital Platformlar üzerinden uzaktan eğitim imkânları,● Okul/kurumun sahip olmadığı teknolojik araçlar● Personelin ve öğrencilerin teknolojik kullanım kapasiteleri,● Personelin ve öğrencilerin sahip olduğu teknolojik araçlar,● Teknoloji alanındaki gelişmeler● Teknolojinin eğitimde kullanımı
Çevresel Etkenler	
<ul style="list-style-type: none">● Hava ve su kirlenmesi,● Toprak yapısı,● Bitki örtüsü,● Doğal kaynakların korunması için yapılan çalışmalar,● Çevrede yoğunluk gösteren hastalıklar,● Doğal afetler (deprem kuşağında bulunma, Covid 19, kene vakaları vb.)	

2.9. GZFT Analizi

Okulumuzun temel istatistiklerinde verilen okul künyesi, çalışan bilgileri, bina bilgileri, teknolojik kaynak bilgileri ve gelir gider bilgileri ile paydaş anketleri sonucunda ortaya çıkan sorun ve gelişime açık alanlar iç ve dış faktör olarak değerlendirilerek GZFT tablosunda belirtilmiştir. Dolayısıyla olguyu belirten istatistikler ile algıyı ölçen anketlerden çıkan sonuçlar tek bir analizde birleştirilmiştir.

Kurumun güçlü ve zayıf yönleri donanım, malzeme, çalışan, iş yapma becerisi, kurumsal iletişim gibi çok çeşitli alanlarda kendisinden kaynaklı olan güçlülükleri ve zayıflıkları ifade etmektedir ve ayrımda temel olarak okul müdürü/müdürlüğü kapsamında bakılarak iç faktör ve dış faktör ayrımı yapılmıştır.

2.9.1. Güçlü ve Zayıf Yönler

İçsel Faktörler

Güçlü Yönler

Tablo 31: Güçlü Yönler

Öğrenciler	<ul style="list-style-type: none">• Öğrencilerle bireysel olarak ilgilenilmesi,• Hafta İçi Destekleme ve Yetiştirme Kurslarının Açılması• Öğrencilerin şehir merkezinden uzak oluşundan dolayı zararlı alışkanlıklar kazandırabilecek uyanarlardan uzak olmaları, kırsal kesimde kültürümüzün önemli bir parçası olan geleneklerimiz ile birlikte saygı unsurunun güçlü olması ve olumsuz davranışların minimum düzeyde olması
Çalışanlar	<ul style="list-style-type: none">• Tecrübeli, gelişmeye açık şeffaf yönetici ve genç öğretmen kadrosu Personel arası etkili iletişimin olması• Karar alma ve problem çözümede etkili iletişim sergilenmesi Yeniliğe ve gelişime açık insan kaynağı• Öğretmenlerin öğretim yöntem ve teknikleri ile bu teknikleri kullanırken aynı zamandan teknolojiden de faydalanma konusunda istekli olmaları
Veliler	<ul style="list-style-type: none">• Eğitim ve Öğretimi destekleyen veli profili• Öğrenci velilerimizin okulla ya da öğrencilerle ilgili herhangi bir sorunda gösterdikleri ilgi ve alaka, okulun fiziki şartlarında yaşanan aksaklıklarda velilerimizin verdiği destek
Bina ve Yerleşke	<ul style="list-style-type: none">• Fiziki alanların geliştirmeye uygun olması• Okul bahçesinin öğrencilerin hareket imkânlarını kısıtlamayacak genişlikte olması• Sınıflarımızın hacminin sınıf mevcutlarına oranla geniş bir durumda olması.• Futbol, basketbol ve voleybol sahalarımızın öğrencilerimizin kullanımına uygun olması
Donanım	<ul style="list-style-type: none">• Modern bir eğitim öğretim ortamının olması, akıllı tahtaların olması• Okulumuzda derslik başına düşen öğrenci sayısının standartlara uygun olması
Bütçe	<ul style="list-style-type: none">• Okul aile birliği bünyesinde gelir elde edilmesi
Yönetim Süreçleri	<ul style="list-style-type: none">• Yönetim kadrosunun çalışanlarıyla sürekli irtibat halinde olup, tüm sorunlarla ilgilenmesi

	<ul style="list-style-type: none"> Eđitime katkı sađlayan (Eđitimde Deđerler Eđitimi Projesi, AB Projeleri, Bařarı İzleme ve Geliřtirme Projesi, vb.) Projelerin uygulanıyor olması
İletişim Süreçleri	<ul style="list-style-type: none"> Okul-çevre ilişkisinin güçlü olması İyi bir kamuoyu imajı

Zayıf Yönler

Tablo 32: Zayıf Yönler

Öğrenciler	Öğrencilerin yeterli miktarda spor faaliyetlerinde bulunamaması
Çalışanlar	Öğrencilerin akademik yönleriyle hazır bulunuşluk düzeyinde olmamaları
Veliler	Şehir Merkezine uzak olmamızdan dolayı öğrencilerde görülen algısal sorunlar, hedef belirleme ve belirlediği hedefe uzun vadede çalışmalarda bulunma konusundaki eksiklikler
Bina Yerleşke ve	Yabancı uyruklu öğrencilerin fazla olmasından dolayı yaşanan sorunlar
Donanım	Çalışanlara yönelik düzenlenen sosyal faaliyetler yetersizdir.
Bütçe	
Yönetim Süreçleri	Velilerin okulda yapılan toplantılara katılmalarına rağmen problemlı çocukların velilerinin toplantılara katılımlarının azlığı
İletişim Süreçleri	Öğrencilerden akademik başarısı düşük olanların velilerinin toplantılara katılma konusunda bazen duyarsız davranabilmesi,

2.9.2. Fırsatlar ve Tehditler

Dışsal Faktörler

Fırsatlar

Tablo 33: Fırsatlar

Politik	<ul style="list-style-type: none"> Eđitim ve eđitimciye yönelik olumlu yaklaşımlar. Hizmet ii Eđitim İmkânları. Hayat boyu öğrenmeyi destekleyen devlet politikalarının varlığı Ulaşım ve erişim ağının gelişmesi Kaliteli eđitim ve öğretime ilişkin talebin artması
Ekonomik	<ul style="list-style-type: none"> MEB'in desteklediđi tüm eđitim proje ve kampanyalar (Hayat Boyu Öğrenmenin Geliřtirilmesi, Okul Öncesi Eđitimin Güçlendirilmesi, Özel Eđitimin Güçlendirilmesi, Eđitimde Kalite Güvence Sistemlerinin Geliřtirilmesi, Okul Merkezli Yönetimin ve Okul Aile Birliđinin Güçlendirilmesi, vb.) Belediyenin geri dönüşüm, okulun temizliđi, bakım ve onarımı konusunda verdiđi destekler. Eđitimin sürdürülebilir ekonomik kalkınmadaki işlevi konusunda toplumsal farkındalık
Sosyolojik	<ul style="list-style-type: none"> Yerel ve ulusal düzeydeki yarışma, sportif faaliyetler. Devletin özel eđitime muhta öğrencilere sunduđu destek Gen ve dinamik nüfus çevresi
Teknolojik	<ul style="list-style-type: none"> Akıllı tahta ve internet ortamının olması.
Ekolojik	<ul style="list-style-type: none"> Sosyal ve Kültürel eđitim ihtiyacı olan çevre sakinleri. Yönetici kadrosunun çevreyi tanınması.

Tehditler

Tablo 34: Tehditler

Politik	<ul style="list-style-type: none">Eđitim politikalarında çok sık deęişiklik yapılması ve eđitim sistemindeki düzenlemelere ilişkin pilot uygulamaların yetersizlięi
Ekonomik	<ul style="list-style-type: none">Eđitimin nitelięini artırmaya yönelik bütçenin yetersizlięi
Sosyolojik	<ul style="list-style-type: none">Aile yapısında ortaya çıkan olumsuzlukların artması.Hızlı göç vermesi.İnsanların deęişen sosyal yapı ile birlikte geleneklerinden uzaklaşması ve artan yoksulluk, işsizlik gibi sorunlar, insanlar arasında ki kişisel rekabetin artmasına, sosyal dayanışmanın zarar görmesine yol açmaktadır. İnsanlar arasında güven ilişkileri önemli düzeyde zayıflamıştır.
Teknolojik	<ul style="list-style-type: none">Teknolojik donanıma sahip dil, bilgisayar, fen sınıflarının olmamasıSosyal medyanın ve dięer internet aęlarının, bilgisayar oyunlarının bilinçsizce ve çok fazla kullanılması
Ekolojik	<ul style="list-style-type: none">Zararlı alışkanlıkların yaygınlaşma eğiliminde olması

3. BÖLÜM GELECEĞE BAKIŞ

3.1. Misyon

Kendi kültürünü özümseyen, buna göre değişimleri ve yenilikleri yorumlayarak katılımcı bir anlayışla hedeflerini koyabilen, evrensel, insan haklarına ve değerlerine saygılı, bilimsel düşünebilen ve milli değerlerini gelecek kuşaklara aktarabilen, sorumluluk sahibi, yurttaş olma bilincine sahip kendini ifade edebilen, yeniliğe ve değişime açık, üretken bireyler yetiştirmek.

3.2. Vizyon

Topluma yararlı, Türkiye Cumhuriyeti'ne sahip çıkan, ahlaklı, yaratıcı ve pozitif düşünen ve yarattığı değerlerle ülkesini tüm dünyada temsil eden nitelikli bireyler yetiştirmektir.

3.3. Temel Değerler

- 1) Önce İnsan,
- 2) Karşılıklı güven ve dürüstlük,
- 3) Sabırlı, hoşgörülü ve kararlılık,
- 4) Adaletli performans değerlendirme,
- 5) Kendisiyle ve çevresiyle barışık olma,
- 6) Yetkinlik, üretkenlik ve girişimcilik ruhuna sahip olmak,
- 7) Doğa ve çevreyi koruma bilinci,
- 8) Sorumluluk duygusu ve kendine güven bilincini kazandırma.

4.BÖLÜM AMAÇ, HEDEF VE PERFORMANS GÖSTERGESİ İLE STRATEJİLERİN BELİRLENMESİ

TEMA 1: Eğitim Öğretime Erişim ve Katılım

Tablo35: Amaç, Hedef, Gösterge ve Stratejilere İlişkin Kart Şablonu

Performans Göstergeleri	Hedef Etkisi*	Başlangıç Değeri**	1. Yıl	2. Yıl	3. yıl	4. Yıl	5. Yıl	İzleme Sıklığı	Rapor Sıklığı
PG.1.1.1 İlkokullarda Yetiştirme Programına (İYEP) dâhil olan öğrencilerin Türkçe dersi kazanımlarına ulaşma oranı (%)	%30	%85	%100	%100	%100	%100	%100	6 ay	1 yıl
PG.1.1.2. İlkokullarda Yetiştirme Programına dâhil olan öğrencilerin matematik dersi kazanımlarına ulaşma oranı (%)	%30	%85	100	%100	%100	%100	%100	6 ay	1 yıl
PG.1.1.3 20 gün ve üzeri özürsüz devamsızlık yapan öğrenci oranı (%)	%40	%2	%0	%0	%0	%0	%0	6 ay	1 yıl
Koordinatör Birim	<ul style="list-style-type: none">Altınova İlkokulu								
İş birliği Yapılacak Birimler	<ul style="list-style-type: none">Tavas İlçe Milli Eğitim Müdürlüğü								
Riskler	<ul style="list-style-type: none">Bazı velilerin öğrencinin İYEP'e dahil edilmesini istememesi.Köye giden araç olmamasından dolayı öğretmenlerin okul çıkışı İYEP açmak istememeleri.								
Stratejiler	<ul style="list-style-type: none">Öğrencilerin Türkçe dersindeki eksikleri tespit edilerek İYEP aracılığıyla akademik yeterliklerinin artırılması sağlanacaktır.Öğrencilerin matematik derslerindeki eksikleri tespit edilerek İYEP aracılığıyla akademik yeterliklerinin artırılması sağlanacaktır.Dijital platformlar aracılığıyla öğrencilerin tamamlayıcı ve destekleyici eğitim almaları sağlanacaktır.İYEP içerikleri öğrencinin hazır bulunuşluk seviyesi dikkate alınarak hazırlanacaktır.Öğrencilerin devamsızlık nedenleri tespit edilerek devamsızlığa neden olan etmenler giderilecektir.								
Maliyet Tahmini	0								
Tespitler	<ul style="list-style-type: none">Köye giden araç olmamasından dolayı öğretmenler okul çıkışı İYEP açmak istememektedir.Bazı velilerin öğrencinin İYEP'e dahil edilmesini istememektedir.								
İhtiyaçlar	<ul style="list-style-type: none">İYEP Modülünde öğrencinin gerektiğinde tek dersten İYEP'e dahil edilmesi.								

Amaç 1	Öğrencilerin eğitim öğretime etkin katılımlarıyla donanımlı olarak bir üst öğrenime geçişini sağlamak.
Hedef 1.2	Öğrencilerin ders dışı etkinliklere katılımları artırılabacaktır.

Performans Göstergeleri	Hedefe Etkisi*	Başlangıç Değeri**	1. Yıl	2. Yıl	3. yıl	4. Yıl	5. Yıl	İzleme Sıklığı	Rapor Sıklığı
PG 1.2.1 Bir eğitim ve öğretim yılında bilimsel, sosyal, kültürel, sanatsal ve sportif alanlarda faaliyetlere katılan öğrenci oranı (%)	%100	%20	%25	%30	%35	%40	%45	6 ay	1 yıl
Koordinatör Birim	<ul style="list-style-type: none"> Altınova İlkokulu 								
İş birliği Yapılacak Birimler	<ul style="list-style-type: none"> Tavas İlçe Milli Eğitim Müdürlüğü 								
Riskler	<ul style="list-style-type: none"> Öğrencilerin faaliyetlere katılım konusundaki isteksizliği. Yetenekli fakat çekingen öğrencilerin tespit edilememesi. 								
Stratejiler	<ul style="list-style-type: none"> Bilimsel, Sosyal, kültürel, sanatsal ve sportif alanlarda kurum içi ve kurum dışı düzenlenen faaliyetler artırılabacaktır. 								
Maliyet Tahmini	<ul style="list-style-type: none"> 0 								
Tespitler	<ul style="list-style-type: none"> Öğrencilerin faaliyetlerin düzenlendiği alanla ilgili yeteneğinin olmadığını düşünmesi. 								
İhtiyaçlar	<ul style="list-style-type: none"> Yetenekli öğrencilerin tespit edilerek ders dışı etkinliklere katılım konusunda cesaretlendirilmesi. 								

TEMA 2: Eğitim ve Öğretimde Kalite

Amaç 2	Öğrencilere medeniyetimizin ve insanlığın ortak değerleriyle çağın gereklerine uygun bilgi, beceri, tutum ve davranışlar kazandırmak.
Hedef 2.1.	Öğrencilerin bilimsel, kültürel, sanatsal, sportif ve toplum hizmeti alanlarında ders dışı etkinliklere katılım oranını artırmak.

Performans Göstergeleri	Hedefe Etkisi*	Başlangıç Değeri**	1. Yıl	2. Yıl	3. yıl	4. Yıl	5. Yıl	İzleme Sıklığı	Rapor Sıklığı
PG.2.1.1 Öğrenci başına okunan kitap sayısı	%20	15	20	25	27	30	35	6 ay	1 yıl
PG.2.1.2 Sağlıklı ve dengeli beslenme ile ilgili verilen eğitim sayısı	%20	5	6	7	7	7	8	6 ay	1 yıl
PG.2.1.3 Sağlıklı ve dengeli beslenme ile ilgili verilen eğitime katılan öğrenci sayısı	%20	25	25	25	25	25	25	6 ay	1 yıl
PG.2.1.4 Çevre bilincinin artırılmasına yönelik verilen eğitim sayısı	%20	6	7	7	8	9	9	6 ay	1 yıl
PG.2.1.5 Çevre bilincinin artırılmasına yönelik verilen eğitimlere katılan öğrenci sayısı	%20	25	25	25	25	25	25	6 ay	1 yıl
Koordinatör Birim	<ul style="list-style-type: none"> Altınova İlkokulu 								
İş birliği Yapılacak Birimler	<ul style="list-style-type: none"> Tavas İlçe Milli Eğitim Müdürlüğü, Okul Aile Birliği, Yerel Yönetimler 								
Riskler	<ul style="list-style-type: none"> Gerekli mali yapının oluşturulamaması, Öğrencilerin etkinliklere katılmak istememesi, 								
Stratejiler	<ul style="list-style-type: none"> Okul kütüphanesi zenginleştirilecek, öğrencilerin kütüphaneden yararlanması sağlanacaktır. Türkçe dersinde ders saatinin bir bölümü okumaya ayrılacak ve okul müdürlüğünce planlanan zamanlarda okuma etkinlikleri düzenlenecektir. Serbest etkinlikler saati, öğrencilerin sanatsal, sportif ve kültürel faaliyetlere katılım sağlayacağı şekilde düzenlenecektir. Öğrencilere sağlıklı ve dengeli beslenmelerine yönelik bilgilendirme eğitimleri ve etkinlikler yapılacaktır. Öğrencilerin çevre bilincinin artırılmasına yönelik etkinlikler yapılacaktır. 								
Maliyet Tahmini	<ul style="list-style-type: none"> 0 								
Tespitler	<ul style="list-style-type: none"> Okulumuzda sosyal, kültürel ve sportif etkinliklere yönelik çalışmaların olduğu görülmüştür. 								
İhtiyaçlar	<ul style="list-style-type: none"> Okul ve okul dışı etkinliklere yönelik finans desteğine ihtiyaç vardır. 								

Amaç 2	Öğrencilere medeniyetimizin ve insanlığın ortak değerleriyle çağın gereklerine uygun bilgi, beceri, tutum ve davranışlar kazandırmak.
Hedef 2.2.	Öğrencilerin akademik başarılarıyla birlikte tasarım ve girişimcilik yönlerini artırmaya yönelik bütüncül çalışmalar yürütmek.

Performans Göstergeleri	Hedefe Etkisi*	Başlangıç Değeri**	1. Yıl	2. Yıl	3. yıl	4. Yıl	5. Yıl	İzleme Sıklığı	Rapor Sıklığı
PG 2.2.1 Matematik dersi yıl sonu puanı ortalaması	%25	75	77	78	80	81	82	6 ay	1 yıl
PG 2.2.2 Türkçe dersi yıl sonu puanı ortalaması	%25	80	82	84	85	86	87	6 ay	1 yıl
PG 2.2.3 Fen Bilimleri dersi yıl sonu puanı ortalaması	%25	76	77	78	79	80	81	6 ay	1 yıl
PG 2.2.4 Hayat Bilgisi dersi yıl sonu puanı ortalaması	%25	85	86	87	88	89	90	6 ay	1 yıl
Koordinatör Birim	<ul style="list-style-type: none"> Öğretmenler 								
İş birliği Yapılacak Birimler	<ul style="list-style-type: none"> Okul İdaresi 								
Riskler	<ul style="list-style-type: none"> Yabancı uyruklu öğrencilerin çok olması ve Türkçeyi yeterli düzeyde konuşup anlayamamaları 								
Stratejiler	<ul style="list-style-type: none"> Öğrencilerin kazanım eksiklikleri tespit edilerek destekleme ve yetiştirme kurslarıyla akademik yeterliklerinin artırılması sağlanacaktır. Öğrencilerin kompozisyon, resim, şiir vb. yarışmalara katılımları teşvik edilecek, okul içerisinde yapılan yarışmalarda öğrencilerin ödüllendirilmesi sağlanacaktır. Okul kütüphanesi zenginleştirilecek, öğrencilerin kitap okumasını teşvik edecek etkinlikler düzenlenecektir. 								
Maliyet Tahmini	<ul style="list-style-type: none"> 0 								
Tespitler	<ul style="list-style-type: none"> Okulumuzda akademik başarıyı artırıcı çalışmaların yapıldığı görülmektedir. 								
İhtiyaçlar	<ul style="list-style-type: none"> Akademik başarıyı artırmak için yardımcı kaynaklara ihtiyaç vardır. 								

TEMA 3: Kurumsal Kapasite

Amaç 3	Eğitimin temel ilkeleri doğrultusunda okulun niteliğini arttırmak amacıyla kurumsal kapasiteyi geliştirmek.
Hedef 3.1	Eğitim ve öğretimin sağlıklı ve güvenli bir ortamda gerçekleştirilmesi için okul sağlığı ve güvenliğini geliştirmek.

Performans Göstergeleri	Hedefe Etkisi*	Başlangıç Değeri**	1. Yıl	2. Yıl	3. yıl	4. Yıl	5. Yıl	İzleme Sıklığı	Rapor Sıklığı
PG 3.1.1 Bağımlılıkla mücadele ile ilgili konularda eğitim alan öğrenci ve öğretmen sayısı	%25	27	28	29	30	35	37	6 ay	1 yıl
PG 3.1.2 Hijyen, gıda güvenliği, bulaşıcı hastalıklar ile ilgili konularda verilen eğitim alan öğrenci, öğretmen ve personel sayısı	%25	27	28	29	30	35	37	6 ay	1 yıl
PG 3.1.3 Sivil savunma eğitimlerine katılan öğrenci ve öğretmen sayısı	%25	27	28	29	30	35	37	6 ay	1 yıl
PG 3.1.4 Afet ve acil durum tatbikat sayısı	%25	27	28	29	30	35	37	6 ay	1 yıl
Koordinator Birim	<ul style="list-style-type: none"> Altınova İlkokulu 								
İş birliği Yapılacak Birimler	<ul style="list-style-type: none"> Tavas İlçe Milli Eğitim Müdürlüğü, Okul Aile Birliği, Tavas Belediyesi 								
Riskler	<ul style="list-style-type: none"> Okul-Aile Birliği bütçesinin yetersizliği 								
Stratejiler	<ul style="list-style-type: none"> Eğitim ortamları iş sağlığı ve güvenliği yönergesine uygun hâle getirilecektir. Öğrenci, öğretmen ve velilerde farkındalık oluşturmak için bağımlılıkla mücadele, akran zorbalığı, siber zorbalık, sağlıklı beslenme ve obezite, hijyen, bulaşıcı hastalıklar ve gıda güvenliği gibi konularda alan uzmanları ile iş birliğinde eğitimler düzenlenecektir. Doğa, insan ve teknoloji kaynaklı (deprem, sel, heyelan, yangın, çığ ve salgın hastalıklar vd.) afetlere karşı gerekli tedbirlerin alınması için çalışmalar yapılacaktır. Okulun afet ve acil durum eylem planının güncel tutulması sağlanacaktır. Afet ve acil durum tatbikatları düzenlenecektir. 								
Maliyet Tahmini	<ul style="list-style-type: none"> 0 								
Tespitler	<ul style="list-style-type: none"> Okulumuzda yangın merdiveninin olmadığı ve okulumuzun yeterli finansmana sahip olmadığı görülmüştür. 								
İhtiyaçlar	<ul style="list-style-type: none"> Eğitim ortamlarının iş sağlığı ve güvenliği yönergesine uygun hâle getirilebilmesi için yeterli finansmana ihtiyaç vardır. 								

Performans Göstergeleri	Hedef Etkisi*	Başlangıç Değeri**	1. Yıl	2. Yıl	3. yıl	4. Yıl	5. Yıl	İzleme Sıklığı	Rapor Sıklığı
PG 3.2.1 İyileştirilen fiziki mekân sayısı.	%100	0	1	1	2	2	3	6 Ay	1 yıl
Koordinatör Birim	<ul style="list-style-type: none"> Altınova İlkokulu 								
İş birliği Yapılacak Birimler	<ul style="list-style-type: none"> Tavas İlçe Milli Eğitim Müdürlüğü, Okul Aile Birliği, Tavas Belediyesi 								
Riskler	<ul style="list-style-type: none"> Okul-Aile Birliği bütçesinin yetersizliği 								
Stratejiler	<ul style="list-style-type: none"> Fizikimekânların (derslikler, spor salonu, kütüphaneler, atölyeler vb.) iyileştirilmesi için kamu idareleri, belediyeler ve işverenlerle işbirlikleri yapılacaktır. 								
Maliyet Tahmini	<ul style="list-style-type: none"> 0 								
Tespitler	<ul style="list-style-type: none"> Fiziki mekanlarda yapılacak iyileştirmelerin belirlenmesi. 								
İhtiyaçlar	<ul style="list-style-type: none"> Fiziki mekanların iyileştirmesi için Okul Aile Birliği ile işbirliği yapılması. 								

4.5. Maliyetlendirme

Tablo 36: Tahmini Maliyet Tablosu

	2024	2025	2026	2027	2028	Toplam Maliyet
Amaç 1	0	0	0	0	0	0
Hedef 1.1	0	0	0	0	0	0
Hedef 1.2	0	0	0	0	0	0
Amaç 2	0	0	0	0	0	0
Hedef 2.1	0	0	0	0	0	0
Hedef 2.2	0	0	0	0	0	0
Amaç 3	0	0	0	0	0	0
Hedef 3.1	0	0	0	0	0	0
Hedef 3.2	0	0	0	0	0	0
Genel Yönetim Giderleri	5000	6000	7000	8000	9000	35000
TOPLAM	5000	6000	7000	8000	9000	35000

5.BÖLÜM İZLEME VE DEĞERLENDİRME

Müdürlüğümüzün 2024-2028 Stratejik Planı İzleme ve Değerlendirme sürecini ifade eden İzleme ve Değerlendirme Modeli hazırlanmıştır. Müdürlüğümüzün Stratejik Plan İzleme-Değerlendirme çalışmaları eğitim-öğretim yılı çalışma takvimi de dikkate alınarak 6 aylık ve 1 yıllık sürelerde gerçekleştirilecektir. 6 aylık sürelerde rapor hazırlanacak ve değerlendirme toplantısı düzenlenecektir. İzleme-değerlendirme raporu, istenildiğinde Üst makamlara gönderilecektir. 1 yıllık izleme-değerlendirme çalışmaları, Stratejik Planımızda yer alan hedeflerin yıllık düzeyde ifade edildiği Performans Programı ve yılsonunda gerçekleşme düzeylerinin belirlendiği Faaliyet Raporu hazırlanarak yapılacaktır.